



INVITALIA

Agenzia nazionale per l'attrazione  
degli investimenti e lo sviluppo d'impresa SpA

# **Progetto di Riconversione e Riqualificazione Industriale dell'area di crisi industriale complessa di Savona Allegato Aree Produttive Disponibili**

febbraio 2018

**Incentivi e Innovazione**

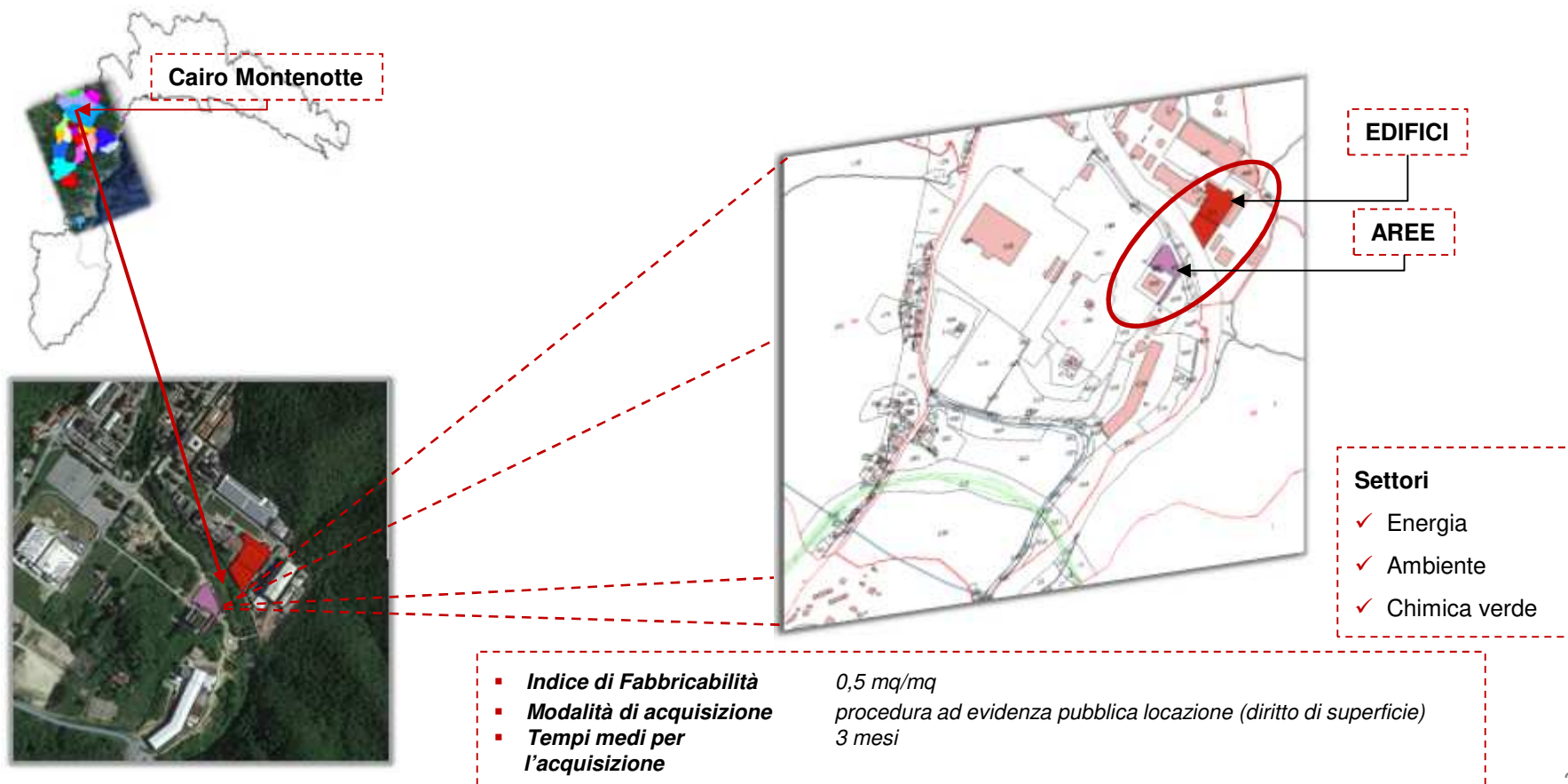
## Comune di Cairo Montenotte

### Aree Industriali



## Aree produttive disponibili - Parco Tecnologico Val Bormida

Il Parco Tecnologico della Val Bormida (*area Ferrania*) gestisce un'area produttiva disponibile di complessivi 11.000 mq nella quale sono presenti edifici industriali dismessi (8.000 mq) ed un'area insediabile pari a 3.000 mq. Le aree sono assegnate mediante un **procedimento ad evidenza pubblica**.



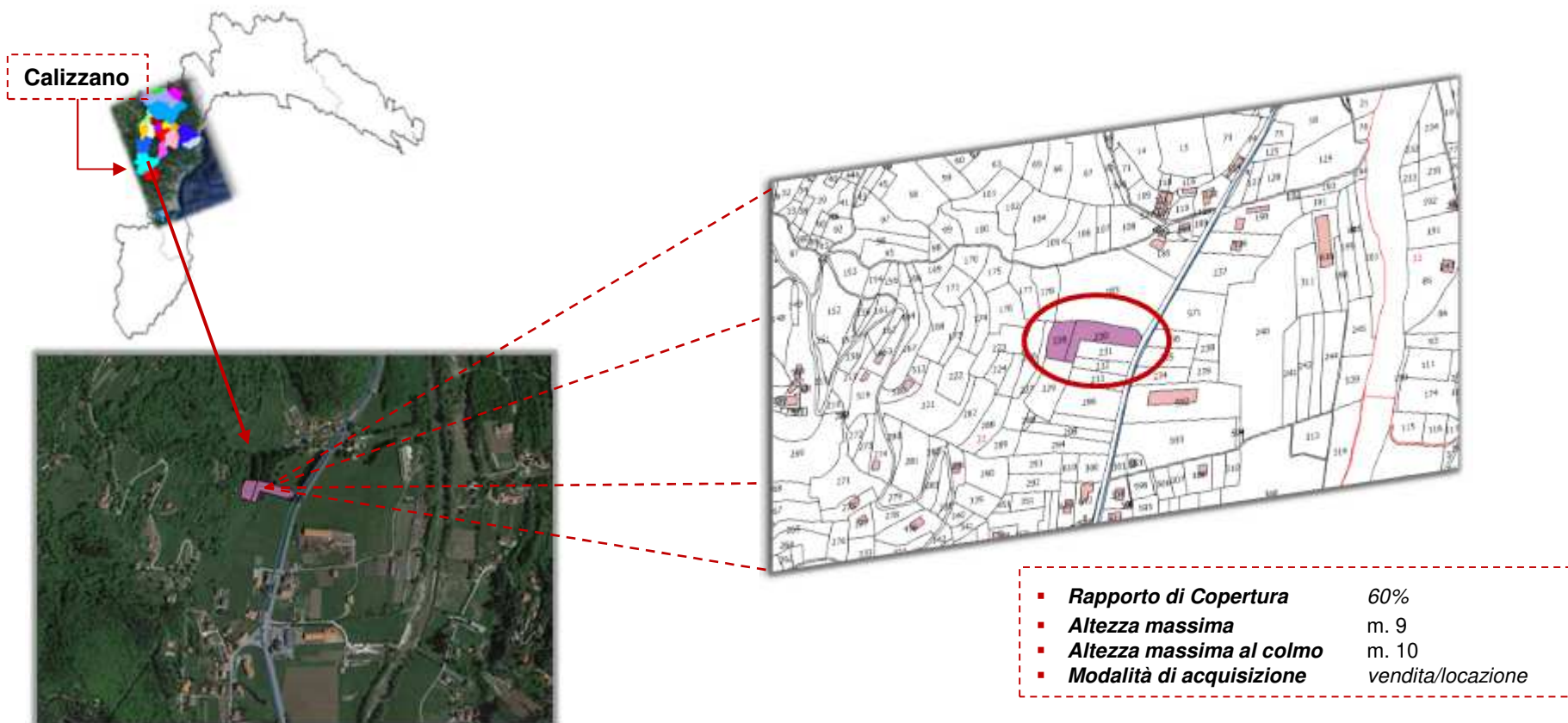
## Comune di Calizzano

### Aree Industriali



## Aree produttive disponibili area P.I.P.

L'area industriale gestita dal Comune ha una superficie complessiva di circa 20.000 mq all'interno della quale il lotto disponibile ha una estensione pari a 3.200 mq con destinazione industriale/artigianale. Le aree sono assegnate con un **procedimento di evidenza pubblica**.



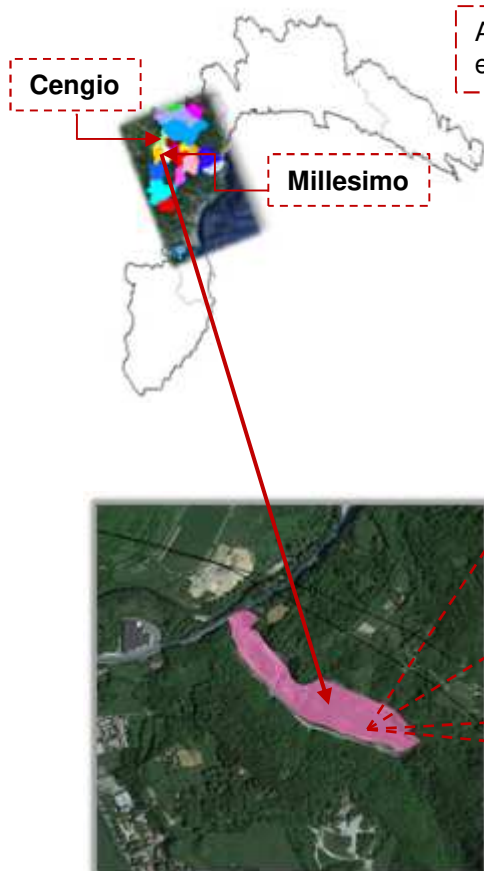
Comune di Cengio      Comune di Millesimo

Aree Industriali

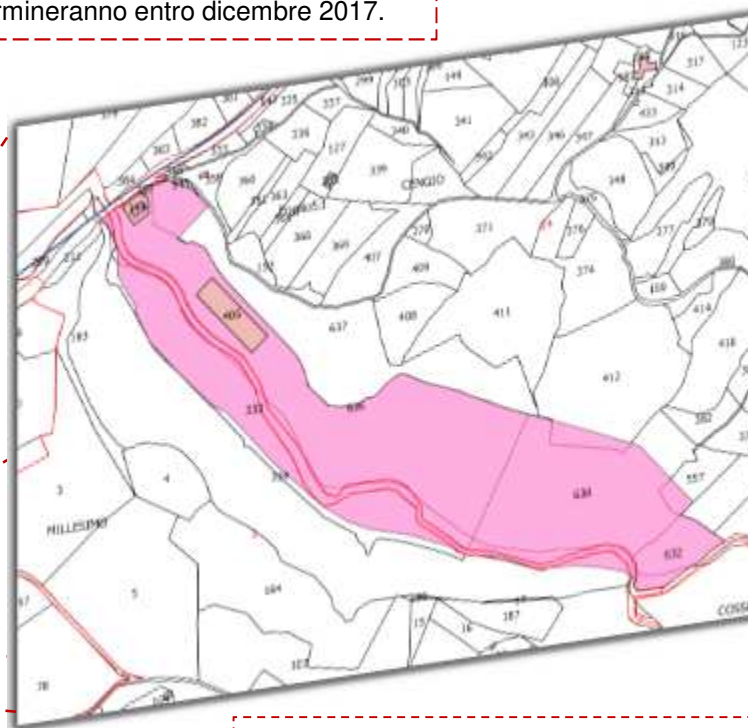


## Aree produttive disponibili Polo della Meccanica (Località Pertite)

Nel territorio dei Comuni di Cengio e Millesimo è presente il Polo della Meccanica (Località Pertite) con una estensione complessiva di 48.000 mq. L'area è gestita da FI.L.S.E. S.p.A. (Finanziaria Ligure per lo Sviluppo Economico). All'interno del Polo l'area produttiva disponibile è pari a 42.000 mq di cui 16.000 mq edificabili, con edifici presenti su circa 2.000 mq. Le aree sono assegnate mediante una **procedura di evidenza pubblica**.



A gennaio 2017 è stata avviata la progettazione esecutiva, i lavori termineranno entro dicembre 2017.



L'insediamento si prevede volto alle imprese operanti nell'ambito della meccanica in particolare:

- DM - Fabbricazione mezzi di trasporto
- DK - Fabbricazione di macchine ed apparecchi meccanici
- nonché attività complementari a tali specializzazioni

- **Rapporto di copertura** 1/2
- **Altezza massima** m.12
- **Modalità di acquisizione** *procedura ad evidenza pubblica*



Comune di Quiliano

Aree Industriali

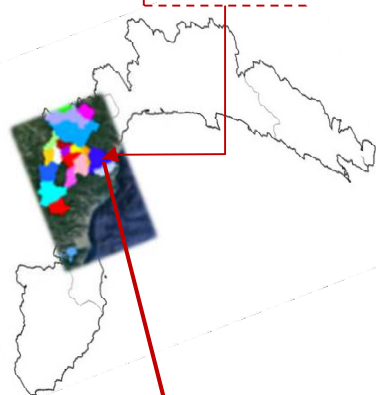




## Aree produttive disponibili - Valleggia

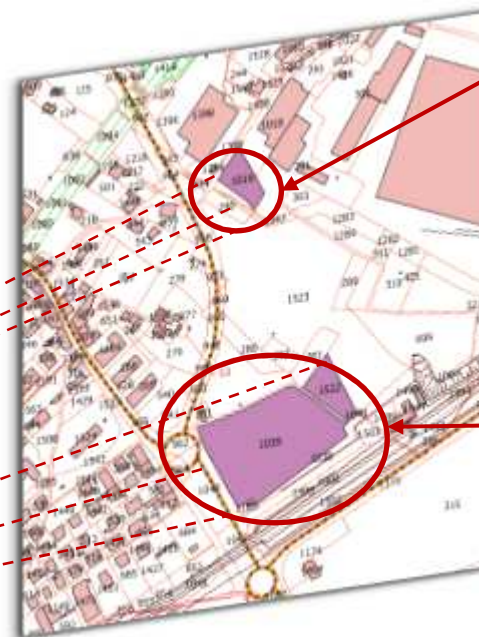
Le aree industriali di proprietà comunale disponibili si riferiscono a due lotti che complessivamente presentano una estensione di circa 13.400 mq ed una destinazione d'uso industriale, commerciale, artigianale. Le aree sono assegnate mediante un **procedimento di evidenza pubblica**.

### Quiliano



**Lotto 1:** area adiacente la linea ferroviaria sul confine di levante con il Comune di Vado Ligure.

**Lotto 2:** area produttiva lungo il corso del Quiliano; caratterizzato dalla presenza di laboratori artigianali e depositi per il Commercio all'ingrosso.



**Lotto 2: 1.305 mq**

- **Indice Fabbricabilità :** 0 mq/mq
- **Modalità acquisizione** vendita
- **Tempi medi acquisizione** 45 gg dalla pubblicazione del bando pubblico del Comune

**Lotto 1: 12.140 mq**

- **Indice di Fabbricabilità** 0,15 mq/mq
- **Rapporto di copertura** 40% sf
- **Altezza massima** 12 m massimo e piani
- **Modalità di acquisizione** cessione diritto di superficie
- **Tempi medi per l'acquisizione** 45 gg dalla pubblicazione del bando pubblico del Comune



## Comune di Vado Ligure

### Aree Industriali



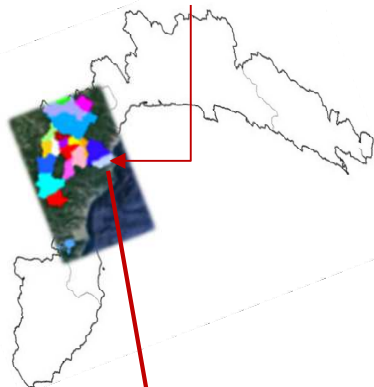


INVITALIA

## Aree produttive disponibili - Polo industriale artigianale I6 e SP 103

Le aree industriali di interesse gestite dal Comune (mq 9.863) rientrano nel Piano particolareggiato di iniziativa privata per la realizzazione di un polo artigianale - industriale in zone I6 e SP 103. In merito al Piano è stato acquisito il parere del Comune ed è stata convocata la Conferenza dei Servizi. **Si presume il completamento dell'iter entro l'anno.**

Vado Ligure



- |  |                             |
|--|-----------------------------|
| ▪ <b>Indice di Fabbricabilità</b>      | circa 0,8 mq/mq (fondiario) |
| ▪ <b>Rapporto di copertura</b>         | circa 25 %                  |
| ▪ <b>Altezza massima</b>               | 22 m                        |
| ▪ <b>Modalità di acquisizione</b>      | vendita                     |
| ▪ <b>Tempi medi per l'acquisizione</b> | un anno                     |

## Comune di Villanova d'Albenga

### Aree Industriali

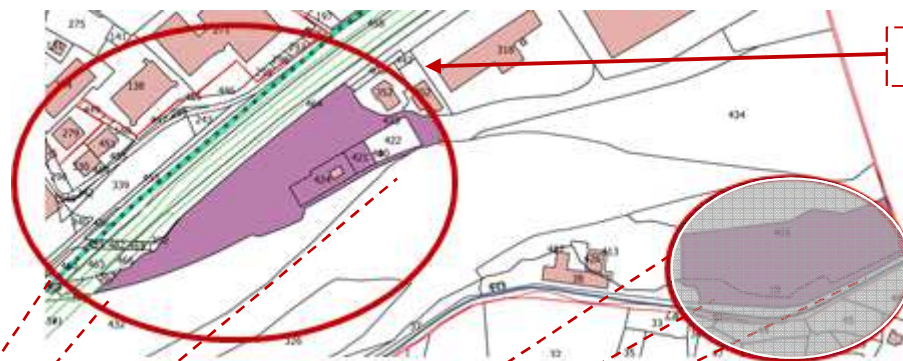
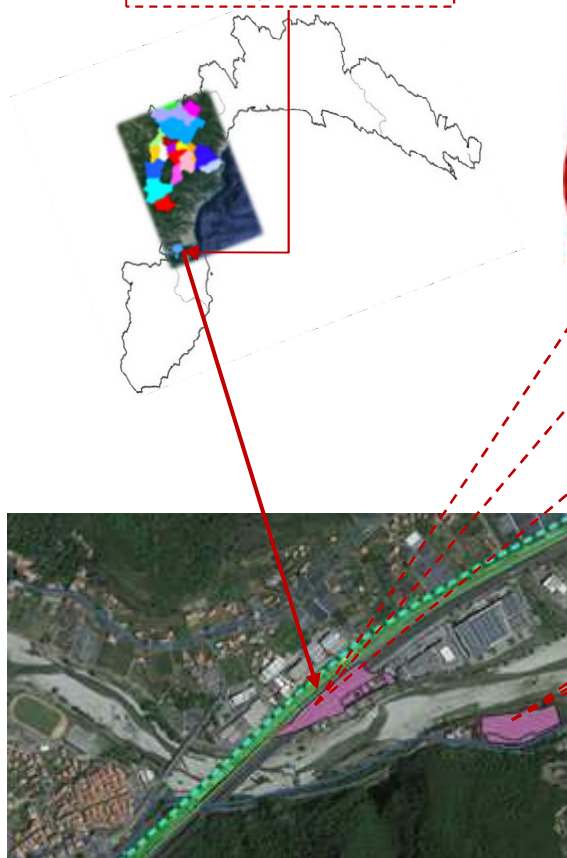




## Aree produttive disponibili - Piano Particolareggiato zona DRZ5 - DM3

Le aree industriali disponibili di proprietà del Comune si riferiscono al Piano particolareggiato di iniziativa pubblica di due zone produttive: DRZ5 e DM3 (località Arroscia). **L'area immediatamente fruibile è il Lotto DRZ5** con una estensione **15.437 mq** ed una procedura di assegnazione mediante asta pubblica, mentre per il Lotto DM3 deve essere redatto il Piano particolareggiato.

Villanova d'Albenga



**Lotto DRZ5: 15.437 mq**

- **Indice di Fabbricabilità** solo rapporto di copertura
- **Rapporto di copertura** 0,40 mq/mq
- **Altezza massima** 12 m
- **Modalità di acquisizione** vendita mediante **asta pubblica**
- **Tempi medi acquisizione** mesi tre

**Lotto DM3: 15.970 mq**

- **Indice di Fabbricabilità** solo rapporto di copertura
- **Rapporto di copertura** max 1/3 sup. lotto asservito
- **Altezza massima** 11 m
- **Modalità di acquisizione** vendita mediante **asta pubblica**
- **Tempi medi per l'acquisizione** mesi tre dall'approvazione della S.U.A.